


LA INDUSTRIA MINERA EN 2025





EL PRECIO DEL COBRE PROMEDIÓ 4,5 DÓLARES LA LIBRA EN 2025, UN 8,7% MÁS ALTO QUE EL AÑO ANTERIOR. FUE SIN DUDA UN BUEN AÑO.

definitiva no tuvo efecto persistente en las exportaciones chilenas, ni en el mercado mundial de cobre de mina.

Por el lado de la oferta vimos eventos disruptivos significativos. En mayo hubo una inundación en Kamoakakula (República Democrática del Congo), a fines de julio fue el trágico accidente de El Teniente, y en septiembre hubo otro en Grasberg (Indonesia), la segunda mina de cobre más grande del mundo. Estos eventos y otros anuncios de dificultades productivas llevaron a que en el tercer trimestre se proyectara que la oferta mundial de mina apenas crecería un 0,6% en el año, mientras la demanda lo haría un 2,8%, lo que naturalmente llevó al alza del precio la última parte del año.

Un efecto adicional que debe considerarse para entender la evolución del precio del cobre es su creciente rol como instrumento financiero, lo que lleva a que la oferta y

demanda dejen de estar condicionadas solo por las actividades productivas -habitualmente con un comportamiento predecible- y pasen a estar más expuestas a especulación y por ende mayor volatilidad. En este contexto, habiendo sido un año convulsionado, el aumento del precio del cobre en los últimos meses también pudo responder a que el metal fue visto como un refugio financiero.

Finalmente, para poner en perspectiva futura el precio del cobre visto desde fines del año pasado y comienzos de este, cercano a los 6 dólares, cabe consignar que Cochilco proyecta un precio de 4,95 dólares para 2026 y 5 dólares para 2027, y que el Comité Consultivo del Precio de Referencia del Cobre, convocado por el Ministerio de Hacienda, proyectó en julio un precio promedio a 10 años de 4,38 dólares.






En el caso del oro y la plata, sus precios tuvieron alzas notables, sobre todo considerando que en años anteriores ya habían alcanzado niveles históricamente altos. El precio del oro, de 3.357 dólares la onza, estuvo un 40% por sobre el del año anterior, y es, por lejos, el más alto en términos reales por lo menos en los últimos 20 años. A su vez, los 38 dólares de la onza de plata fueron un 33% mayor que en 2024, y en las dos décadas anteriores solo es superado en valor real por los precios sobre 40 dólares de los años 2011 y 2012. La principal razón detrás de estas alzas parece estar en que la incertidumbre del año provocó que los inversionistas buscaron refugio en los metales preciosos.

También en el terreno de las buenas noticias estuvo el molibdeno, que con su precio promedio de 23,3 dólares la libra, fue un 5,9% más alto que en 2024 y similar al promedio de los últimos 3 años.

En contraste con los metales anteriores, el litio estuvo en el lado negativo de la evolución de precios. Los 9.566 dólares de la tonelada de carbonato de litio representaron una caída anual de 24%, que se suma al desplome de 72% del 2024. Se ven lejanos los precios, en moneda de hoy, sobre 40 mil dólares de 2022-2023, y más bien nos acerca a los precios de hace una década. Durante el año es posible distinguir dos fases. En el primer semestre se observó una baja del precio que pareció

extender la tendencia iniciada en el 2023, que tuvo como causa una sobre oferta mundial. A partir del segundo semestre se revirtió esa tendencia, lo que llevó a terminar el año con precios sobre 11 mil dólares, teniendo entre las explicaciones, un sólido crecimiento de la demanda por sistemas de almacenamiento de energía. Estas buenas perspectivas se extienden hacia los próximos años, con proyecciones de precio de 16 mil dólares.

Otro metal cuyo precio tuvo un mal desempeño anual fue el hierro, con una baja de 8% y un promedio de 100 dólares la tonelada, atribuida a una menor demanda del sector inmobiliario chino.



EL LITIO ESTUVO EN EL LADO NEGATIVO DE LA EVOLUCIÓN DE PRECIOS. LOS 9.566 DÓLARES DE LA TONELADA DE CARBONATO DE LITIO REPRESENTARON UNA CAÍDA ANUAL DE 24%, QUE SE SUMA AL DESPLOME DE 72% DEL 2024.



LA PRODUCCIÓN DE COBRE NO ACOMPAÑÓ EL BUEN PRECIO, LO QUE SÍ HICIERON EL ORO, LA PLATA Y EL MOLIBDENO



❁ Se esperaba que el alza en la producción de cobre de 2024 en el país iba a ser el inicio de un cambio de tendencia, luego del estancamiento de varios años. Sin embargo, los resultados de 2025 una vez más demostraron que, pese a las cuantiosas inversiones del sector, no es fácil transformarlas en un auge productivo. Los 5,42 millones de toneladas significaron una reducción anual de 1,6%.

Las operaciones que más influyeron en la caída de la producción nacional fueron: Collahuasi, con -153 mil toneladas, que representa -27%, y; El Teniente, con -46 mil toneladas y -13%. Por su parte, las operaciones con las principales alzas en producción fueron: Escondida, con 68 mil toneladas y 5,3%; Capstone Copper, con 55 mil toneladas y 54%, y; Salvador, con 41 mil toneladas y 728%.

Codelco, con todas sus divisiones, prácticamente mantuvo la producción en 1.330 toneladas, de modo

LOS RESULTADOS DE LA PRODUCCIÓN DE COBRE DE 2025 UNA VEZ MÁS DEMOSTRARON QUE, PESE A LAS CUANTIOSAS INVERSIONES DEL SECTOR, NO ES FÁCIL TRANSFORMARLAS EN UN AUGE PRODUCTIVO. LOS 5,42 MILLONES DE TONELADAS SIGNIFICARON UNA REDUCCIÓN ANUAL DE 1,6%.

que la caída neta provino de la minería privada, lo que permitió frenar el declive progresivo de la participación de Codelco en la producción nacional, que había llegado a un mínimo de 24% en 2024, recuperándose a 27% en 2025.

Todos los años Cochilco actualiza sus proyecciones de producción nacional de cobre, con un horizonte de 10 años, a partir de la cartera de proyectos. La caída en producción de 2025 también llevó a ajustar a la baja esta proyección, desapareciendo la expectativa de superar los 6 millones de toneladas en 2027. En todo caso, la proyección para años posteriores mejora levemente, esperando alcanzar ese umbral de producción en el año 2033 y con escenarios máximos en que se superan los 7 millones de toneladas la próxima década.

A diferencia del cobre, los demás metales muestran un aumento de producción nacional en el 2025. El caso más destacable es el del oro, que impulsado por las 397 mil onzas equivalentes de Salares Norte, de Gold Fields, la producción nacional creció 29% y llegó a 45 toneladas. Por su parte, el molibdeno tuvo un incremento de 13% y llegó a 43 mil toneladas; se produjeron 1.327 toneladas de plata, un 8% más, y; 12 millones de toneladas de hierro, un 9% más. En el caso del litio, información preliminar señala que la producción alcanzó 300 mil toneladas de carbonato de litio equivalente, lo que supera el nivel de 2024.





EL APOORTE DE LA MINERÍA A LA ECONOMÍA NACIONAL CRECIÓ EN PIB, EXPORTACIONES, EMPLEO E INGRESOS FISCALES




Las exportaciones mineras una vez más tuvieron un desempeño destacable, con 63 mil millones de dólares y un crecimiento anual de 10%, que llegó a representar el 59% de las exportaciones totales del país.

También el empleo en minería mostró un panorama positivo, con un promedio anual de 305 mil personas trabajando directamente en el sector (trabajadores propios de empresas mineras y de empresas contratistas), un 6% más que en 2024, y el valor más alto desde al menos los últimos 15 años.

Fuertemente influenciado por la caída en la producción de cobre, el PIB minero disminuyó 1,3% en el 2025, medido a precios encadenados del año anterior. Sin embargo, considerando el alza en los precios de los metales, la participación del PIB minero en el PIB nacional pasó de 11,9% en 2024 a 13,1% en 2025.

En el aporte al fisco en 2025 se dispone de cifras preliminares, a través de la ejecución presupuestaria publicada por la Dirección de Presupuestos del Ministerio de Hacienda. En ellas se observa que la tributación de la minería privada habría sido de 5.570 millones de dólares y el aporte de Codelco de 1.850 millones de dólares, totalizando 7.420 millones, que equivalen a un 10% de los ingresos fiscales del año. Si se comparan con los 5.188 millones del año 2024, el aporte de la minería a los ingresos fiscales habría subido un muy destacable 43%.



EL EMPLEO EN MINERÍA MOSTRÓ UN PANORAMA POSITIVO, CON UN PROMEDIO ANUAL DE 305 MIL PERSONAS TRABAJANDO DIRECTAMENTE EN EL SECTOR (TRABAJADORES PROPIOS DE EMPRESAS MINERAS Y DE EMPRESAS CONTRATISTAS), UN 6% MÁS QUE EN 2024.



DESAFÍOS DE COMPETITIVIDAD



❁ Ante un escenario previsible de precios atractivos de los metales, surge la tentación de asumir que el interés de invertir en el sector está asegurado. Sin embargo, esto olvida que los inversionistas toman sus decisiones en base a precios de largo plazo y una cartera mundial de proyectos, donde solo los más rentables reciben el financiamiento para ser ejecutados. Por eso es relevante revisar la competitividad de la minería en Chile.

Y los resultados que conocemos del año 2025 para el cobre confirman que nuestra minería está desafiada. Mirando los costos y gastos operacionales unitarios de los estados financieros de las empresas, se observa que mientras el promedio en Chile se situó en 3,6 dólares la libra, en un benchmark internacional este costo fue de 3,25 dólares. Es decir, producir cobre en Chile es en promedio un 11% más costoso que en el resto del mundo, lo que es una señal de preocupación sobre nuestra competitividad.

Si bien no se dispone de un análisis acabado de todos los factores que están detrás de esta desventaja de Chile, hay tres elementos que son parte de la explicación y están bien documentados por Cochilco para el caso del cobre.

PRODUCIR COBRE EN CHILE ES EN PROMEDIO UN 11% MÁS COSTOSO QUE EN EL RESTO DEL MUNDO, LO QUE ES UNA SEÑAL DE PREOCUPACIÓN SOBRE NUESTRA COMPETITIVIDAD.

En primer lugar está la ley del mineral. En una muestra de operaciones mineras grandes con procesos de concentración, en países de América, Chile aparece con una ley 14% más baja que el promedio de los demás países. Esto determina que para obtener una tonelada de cobre fino en Chile se necesita procesar más material, lo que naturalmente incrementa los costos.

Cochilco también publicó indicadores del costo laboral por cantidad de material extraído, concluyendo que, para las plantas de gran escala, en Chile es más alto que en Canadá y sobre todo que en Perú (2,6 veces), y solo es algo menor que en Estados Unidos.

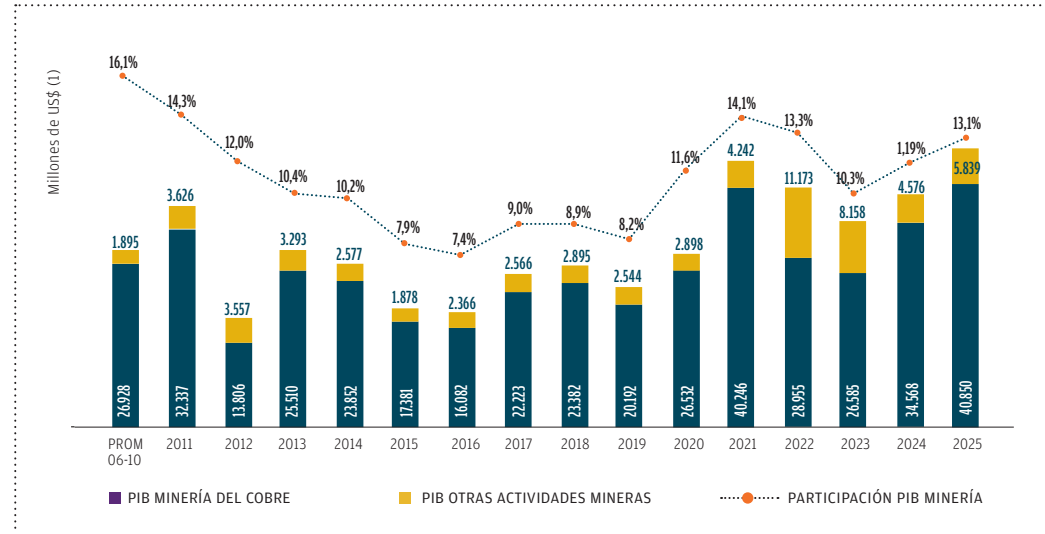
Una tercera variable analizada es el costo de la energía eléctrica para las empresas mineras de distintos países productores de cobre, concluyendo que en Chile es un 16% más alto que el promedio de nuestros competidores.

Abordar estas desventajas de costos es fundamental para lograr que los inversionistas materialicen proyectos disponibles en Chile, los que, de acuerdo al último catastro de Cochilco, representan una inversión total de 105 mil millones de dólares.



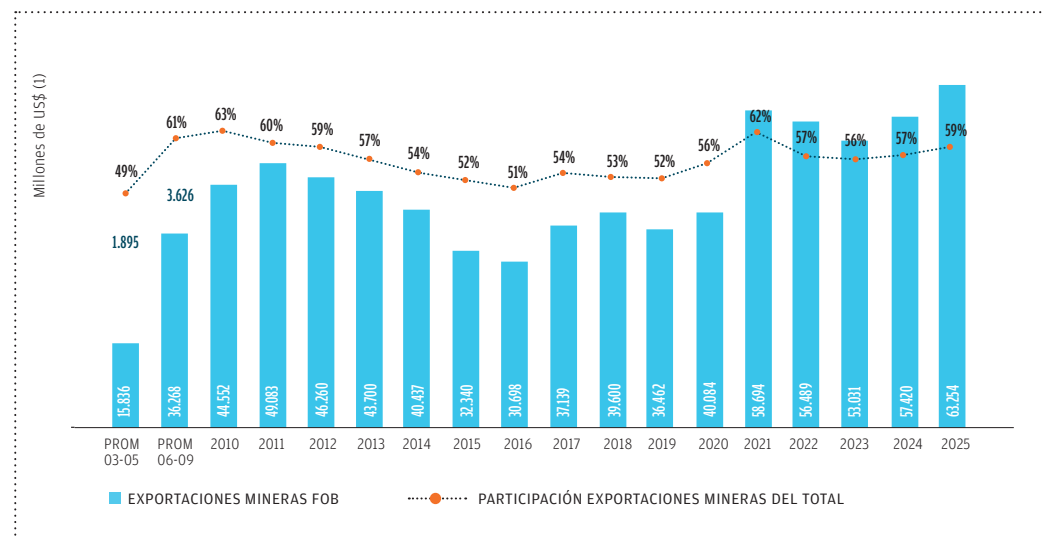


APORTE DE LA MINERÍA A LA ECONOMÍA NACIONAL



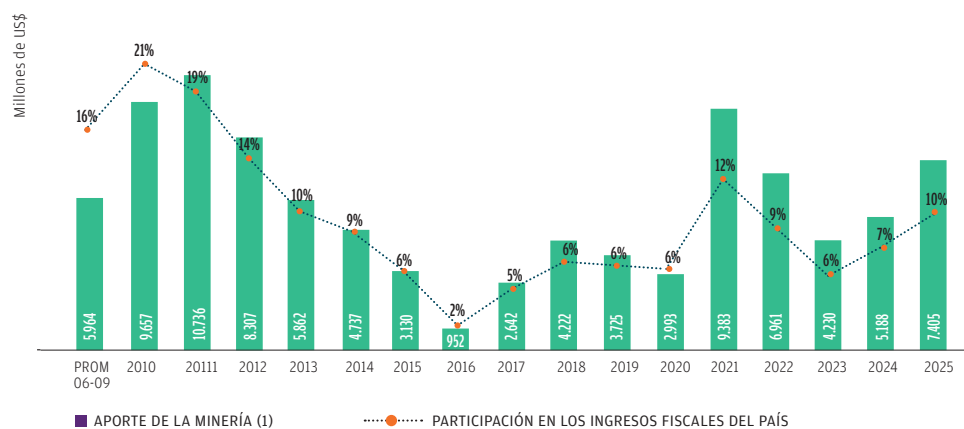
(1) Se actualizaron las cifras 2018 - 2020 según las correcciones hechas por el Banco Central de Chile.
Fuente: Consejo Minero a partir de información del Banco Central de Chile, 2021.

EXPORTACIONES MINERAS Y PARTICIPACIÓN EN EL TOTAL



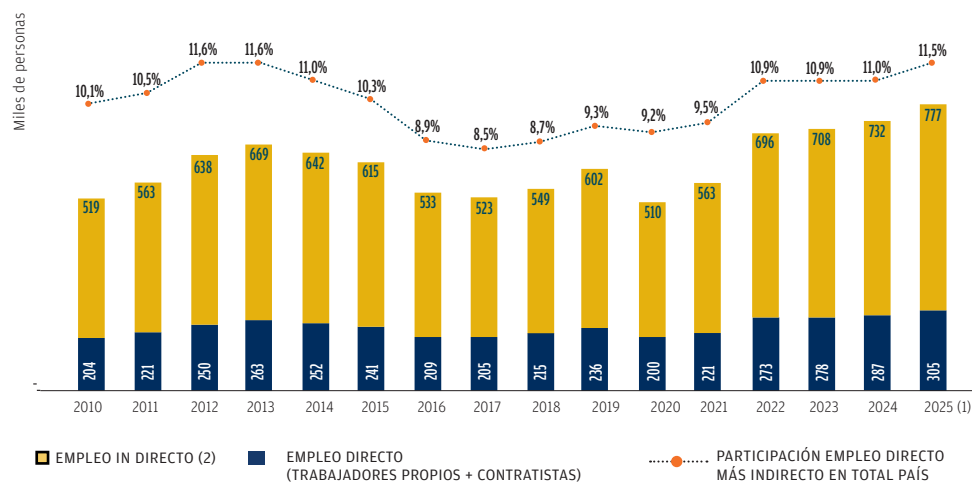
(1) Datos hasta (mes) 202X / Fuente: Consejo Minero a partir de información del Banco Central de Chile, 2022.

APORTE Y PARTICIPACIÓN DE LA MINERÍA EN LOS INGRESOS FISCALES



(1) Incluye aportes de Codelco e impuestos de 10 grandes empresas mineras privadas (conocidas como GMP-10), que representan el 73% de la producción privada de cobre.
Fuente: Consejo Minero a partir del Anuario de Cochilco.

EMPLEO GENERADO POR LA MINERÍA



(1) Considerando X trimestres móvil (trim) / (2) Empleo indirecto: 2,55 empleos por cada empleo directo. / Fuente: Consejo Minero a partir de información de INE.